

[tutoriel](#)

Dwservice : utilisation sans installation

Vous pouvez :

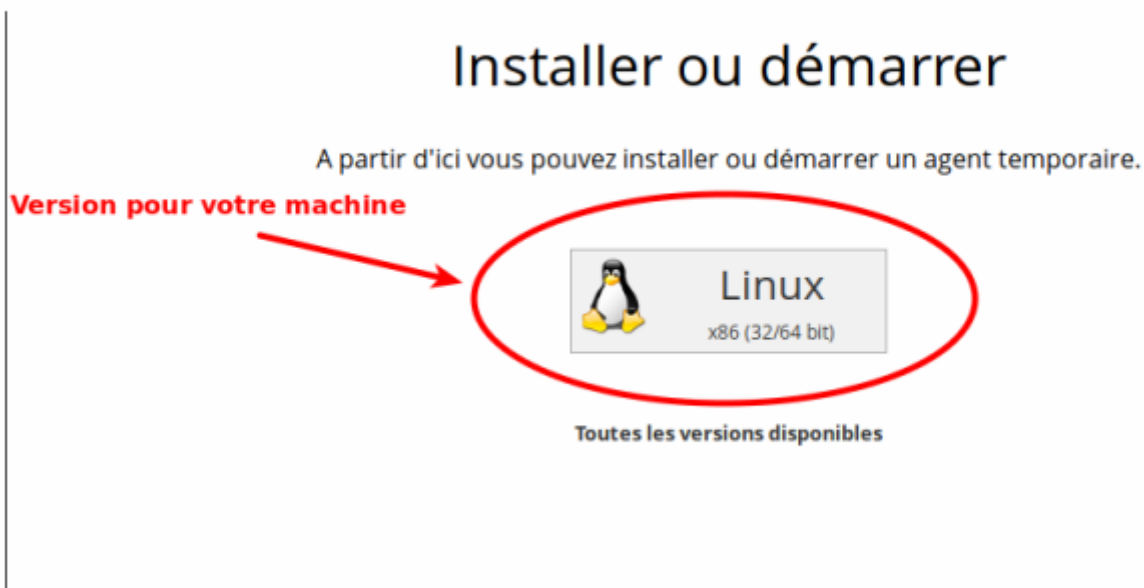
- utiliser **DWService** pour accéder aux postes de travail de vos clients, pour les dépanner en prenant la main à distance, par exemple pour configurer une nouvelle imprimante.
- l'installer sur les serveurs de réseau local que vous installez dans les TPE et PME, ce qui évite de configurer une redirection de ports sur le modem/routeur de l'entreprise ou de s'arracher les cheveux lorsque le client n'a pas d'adresse IP fixe.

Pré-requis

Première étape : Télécharger le programme

Sur un PC


Cliquez sur le lien : <https://www.dwservice.net>



A droite, colonne **Installer ou démarrer**, cliquez sur le bouton pour votre système d'exploitation (Linux dans cet exemple)

Enregistrez le fichier sur votre bureau :

- Si vous utilisez **Firefox**,

- une fois le téléchargement terminé, cliquez sur la flèche  dans la barre du haut de la fenêtre pour afficher les téléchargements
- et cliquez sur l'icône de dossier à droite du nom **dwagent** pour ouvrir le dossier

contenant le fichier.

- faites un clic droit sur le fichier téléchargé et choisissez de déplacer ce fichier.
- Sélectionnez le bureau dans la colonne de gauche et cliquez sur le bouton Déplacer.

2. Si vous utilisez un **autre navigateur internet**,

- quand la fenêtre d'ouverture du fichier s'affiche, cliquez sur le bouton Enregistrer le fichier.
- Ignorez les éventuels avertissements de sécurité de Windows et téléchargez quand même : il n'y a aucun danger.
- Si Windows demande si vous voulez exécuter ou enregistrer le fichier, choisissez Enregistrer.
- Sélectionnez le bureau dans la colonne de gauche et cliquez sur le bouton Enregistrer : le fichier se télécharge.
- Quand le téléchargement est terminé, Cliquez sur le bouton Fermer.

Si la page ne s'affiche pas comme indiqué en **1**, allez sur la page <https://www.dwservice.net/fr/download.html> et choisissez le bouton correspondant à votre système d'exploitation (en principe le premier bouton de la page)

Vous pouvez aussi le faire en ligne de commande comme sur un RaspBerry Pi (ci-dessous)

En ligne de commande

Nous prenons l'exemple d'un RaspBerry Pi via SSH.

Vous êtes donc sur votre RaspBerry via SSH, en ligne de commande.

Lancez la ligne de commande suivante :

```
pi@framboise:~ $ cd Desktop
pi@framboise:~/Desktop $ curl -sSL
https://www.dwservice.net/download/dwagent_generic.sh -o dwagent.sh
pi@framboise:~/Desktop $ sudo chmod +x dwagent.sh
```

Une fois sans installation

Pour lancer le serveur une seule fois, lancez :

```
pi@framboise:~ $ cd Desktop
pi@framboise:~/Desktop $ ./dwagent.sh
Extracting file ...
Running installer ...

*****
Commandes :
```

```
#BACK <entrer> Retour
#EXIT <entrer> Sortir
*****

Licence
Ce logiciel est libre (gratuit) et open source.
Il est constitué d'un composant principal et de plusieurs composants
accessoires "app" définis qui pourrait être sous licences différentes.
Pour plus d'informations visitez:
https://www.dwservice.net/en/licenses-sources.html

Sécurité
Pour protéger votre vie privée nous garantissons qu'aucune informations
ne seront stockées sur nos serveurs et les communications sont cryptées
afin que de tierces parties ne peuvent y accéder.

Mises à jour logiciel
Les mises à jour de ce logiciel sont automatique.

1. J'accepte - Installer
2. J'accepte - Exécuter une fois sans installation
3. Je n'accepte pas
Option (3): 2
Patience..
Téléchargement du fichier config.xml...
Téléchargement du fichier files.xml...
Téléchargement du fichier agent.zip...
Téléchargement du fichier agentapps.zip...
Copie des fichiers ...
Démarrage de l'agent...
Ouverture de session...

CTRL+C Sortir

La session est active.
Pour connecter cet agent, rendez vous sur le site
https://www.dwservice.net

Utilisateur: 959-119-333-34

Mot de passe: 5179

ATTENTION:
Ne divulguer pas ces informations à des personnes qui ne sont pas
dignes de confiance. Si vous n'êtes pas sûrs de ce que vous faites,
fermer cette application.

CTRL+C Sortir
```

La session est active tant que le terminal est ouvert. Pour arrêter le serveur, taper **Ctrl+C** :

```
^C
Fermeture de session...

Removing temp directory ...
pi@framboise:~/Desktop $
```

Autres étapes

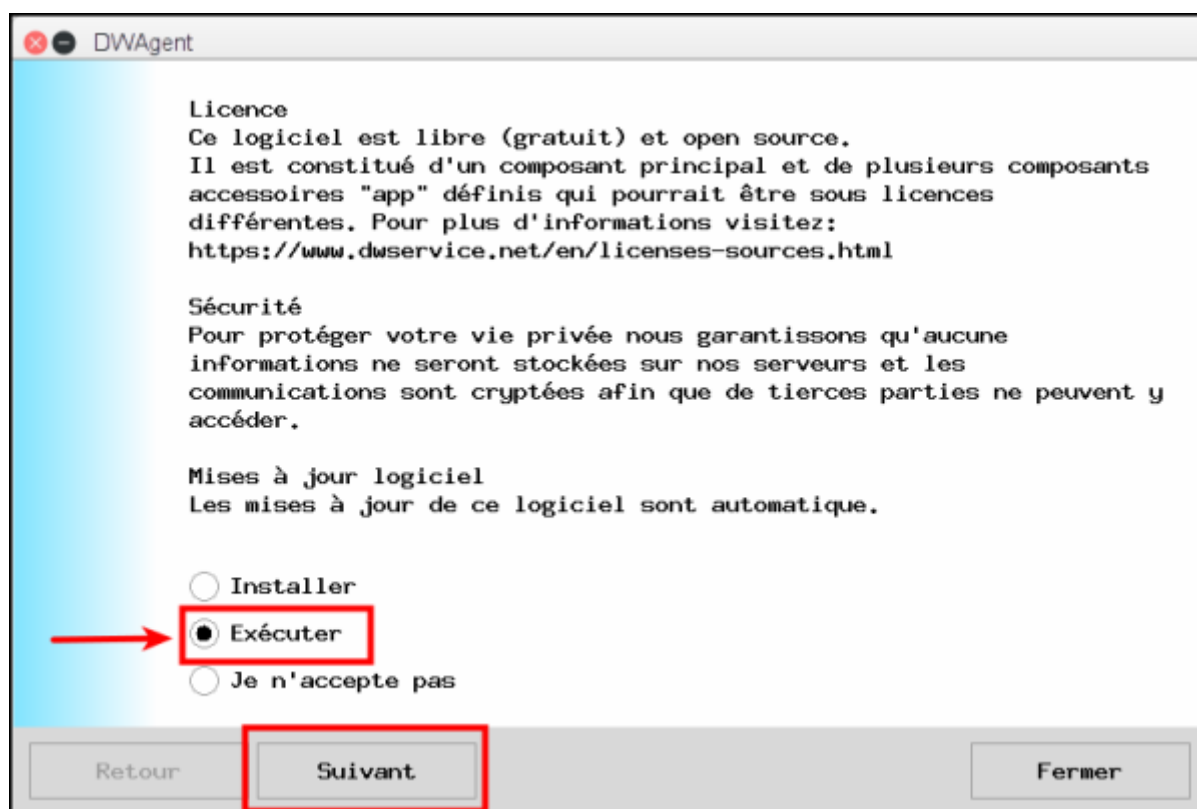
Sur l'ordinateur à contrôler

En mode graphique

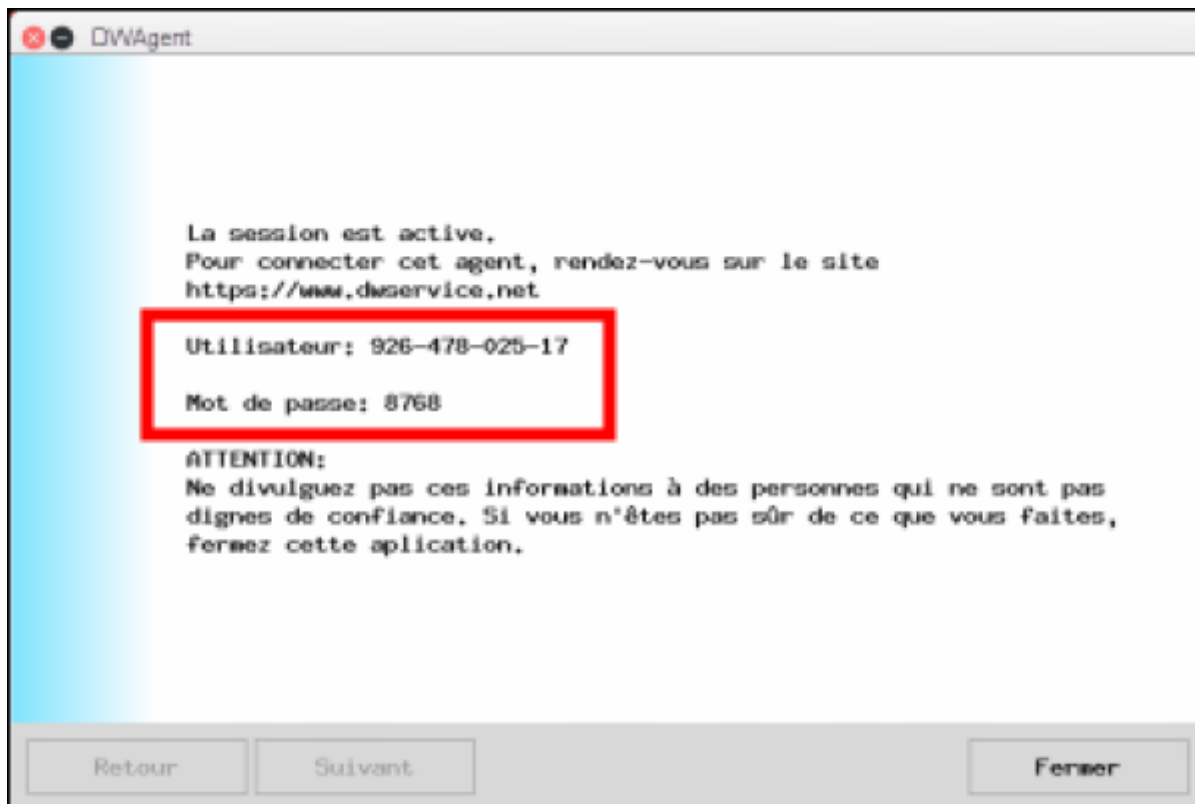


Sur le bureau, **double-cliquez** sur l'icône **dwagent** pour lancer l'application -> le programme se lance.

Au lieu d'installer, choisissez **Exécuter** sans installation et cliquez sur Suivant :



L'outil vous donne un identifiant et un mot de passe :



Par le moyen que vous voulez (téléphone, SMS, signaux de fumée...), transmettez-les à celui qui va vous dépanner en prenant la main sur votre PC.

Il voit votre écran en ligne et peut intervenir. C'est simple et efficace.

Tant que cette fenêtre reste ouverte, votre ordinateur peut être contrôlé à distance.

Pour arrêter le serveur (donc le contrôle), cliquez sur Fermer

Sur l'ordinateur qui contrôle

En mode graphique

Ouvrez le site <https://www.dwservice.net/>. A gauche, colonne **Identifiant**, renseignez l'utilisateur et le mot de passe fournis par l'ordinateur à contrôler puis cliquez sur le bouton Se connecter :

Identifiant

A partir d'ici vous pouvez vous connecter à vos agents ou vous connecter à un agent temporaire.

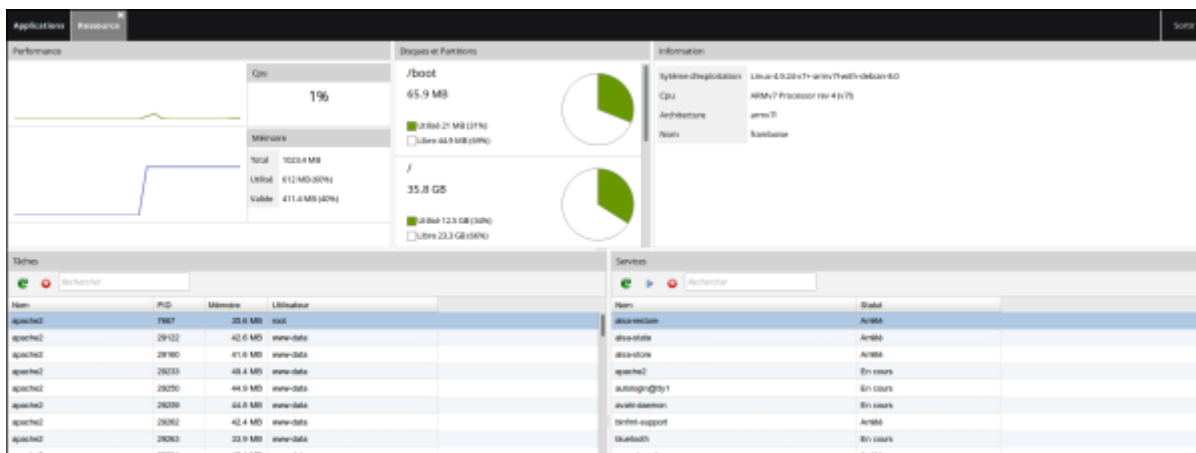
[S'inscrire](#) | [Mot de passe oublié?](#)

En plus de l'affichage, vous avez à disposition:

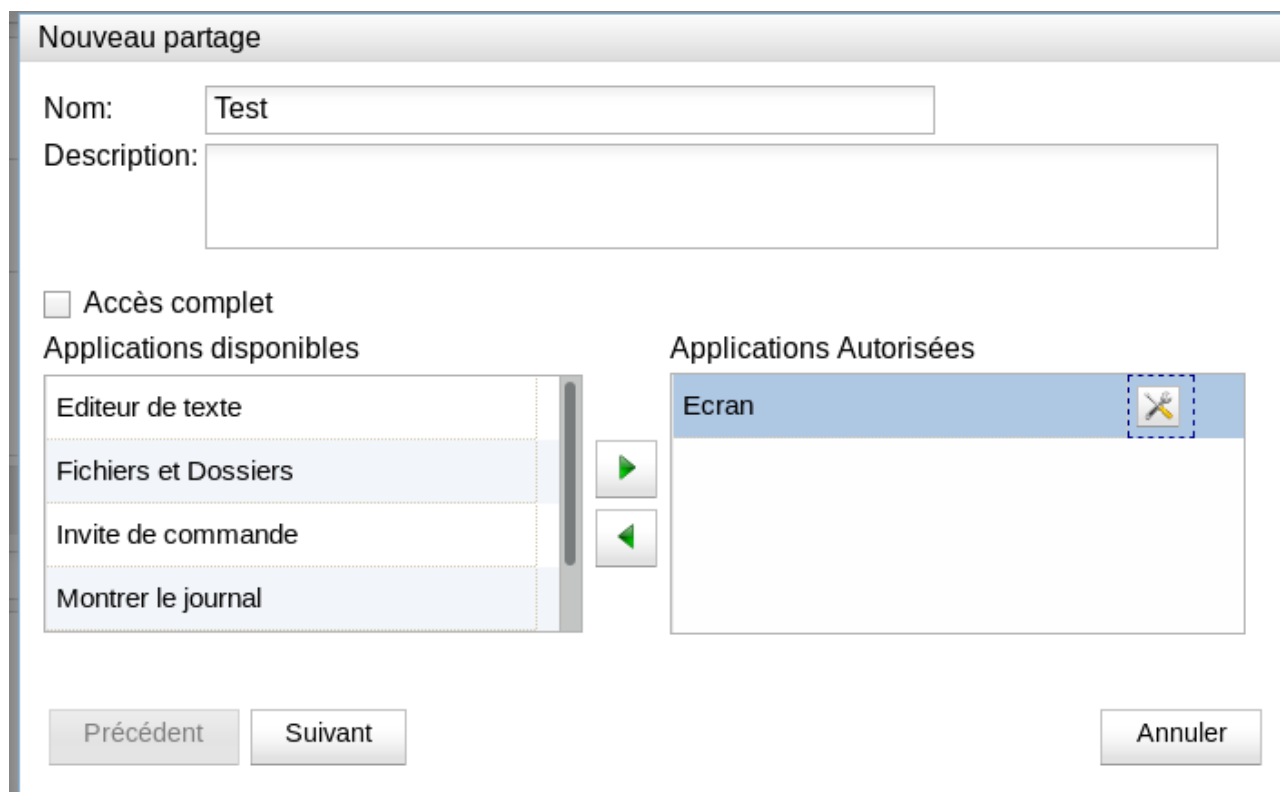
- accès aux fichiers
- accès des stats et des graphiques (utilisation cpu, mémoire, disque...)
- création de terminal
- etc...



L'application **Ressource** donne un aperçu complet de l'utilisation de l'ordinateur contrôlé :



Mieux encore, vous pouvez créer un partage "limité" (ou pas) ces options. Par exemple si je veux partager mon écran en lecture seule:



Il me suffit d'aller décocher "accès complet" et décocher aussi "accès à la souris et au clavier", et voilà, je peux montrer mon écran à qui je donnerai le lien. Et c'est pareil pour toutes les ressources (terminal, logs, etc...)

DWService est un véritable petit bijou, mais il a ses contraintes... Le client est libre, mais pas le serveur - dans leur FAQ ils disent ne rien logger, mais bon on doit compter sur votre confiance. Et puis, malheureusement, DWService est pas très rapide. Je soupçonne que le fait de passer dans un navigateur n'aide pas. Et comme le serveur est pas open source, et bien pas moyen de tenter d'aider.

Dernier point, j'ai un bug avec Chromium (ou Chrome EDIT: ha bha non, seulement chromium en fait), impossible d'ajouter des contraintes de contrôle comme dans la capture ci-dessus. Le bug n'est pas valable sous FireFox et Chrome. Bref, des "détails" qui peuvent vous gêner un poil.

Mais, sans déconner, j'avais jamais imaginé que ça puisse être si simple. Je ne sais pas quoi leur dire à part "bravo". Et ça donne envie de répondre à leur appel aux dons:

<https://www.dwservice.net/fr/contribute-sponsorshipsdonations.html>

Franchement, le parrainage est pour les entreprises, mais donner 5-10€ en don (en bas de page) ce serait pas du luxe...

Conclusion

Pour aider quelqu'un : il lance simplement **dwservice** en cliquant sur l'icône et donne les identifiants. Et, en allant sur le site, vous pouvez l'aider sans rien installer de votre côté.

Problèmes connus

Voir aussi

- (fr) <http://>

Basé sur « [Article](#) » par Auteur.

From:
<https://nfrappe.fr/doc-0/> - Documentation du Dr Nicolas Frappé

Permanent link:
<https://nfrappe.fr/doc-0/doku.php?id=logiciel:internet:dwservice:dwservicesansinstall>

Last update: **2022/08/13 21:57**

